



Bild 1
Setzen Sie Patrize und *IS zusammen und wachsen Sie die Nahtstelle zu.

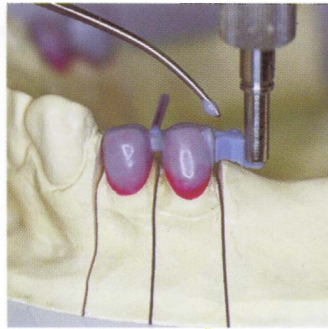


Bild 2
Mit dem Parallelhalter Nr. 750 fixieren Sie die Patrize an den Kronen. Eine Kürzung erfolgt ggf. von basal.

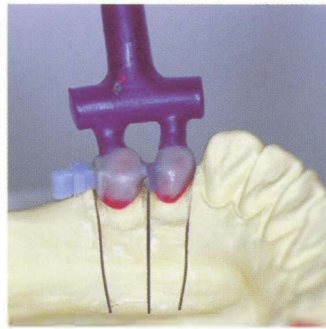


Bild 3
Bringen Sie die Gußkanäle nach Legierungsherstellangaben an. Die 0,2%-Dehngrenze der Legierung muß mindestens 500 N/mm² betragen.

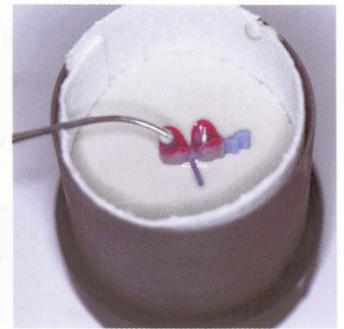


Bild 4
Betten Sie ein und gießen Sie wie gewohnt.

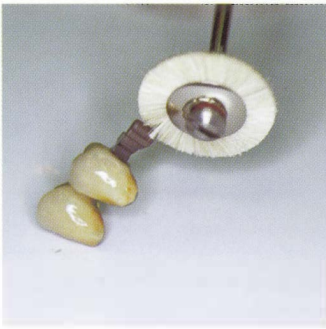


Bild 5
Erst nach der Fertigstellung der Kronen wird die Patrize poliert, **nicht gefräst**.



Bild 6
Der *IS wird mit einer Parallelfäse Ø 1,0 - 1,5 mm bearbeitet.

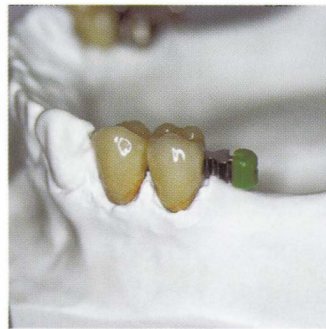


Bild 7
Benutzen Sie zum Doublieren immer die grüne Matrice. Unterwachsen Sie das Geschiebe.

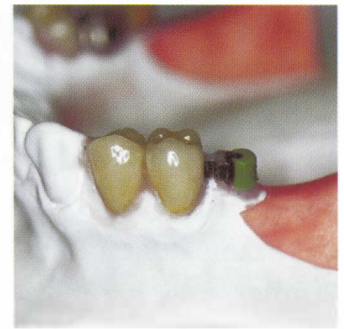


Bild 8
Okklusale und seitliche Schlitze zwischen Matrice und Patrize werden ebenfalls ausgewacht.

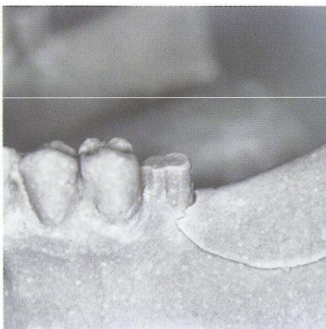


Bild 9
Einbettmassemodell *IS.

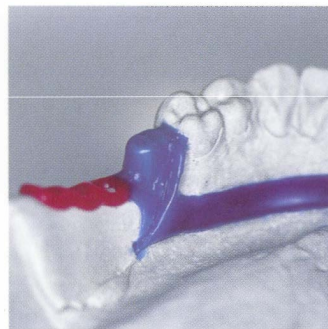


Bild 10
Ummanteln Sie das Geschiebe und den *IS mit mindestens 0,7 mm Wachs.

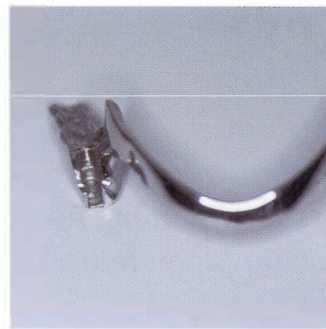


Bild 11
Ausgearbeiteter Modellguß. **Achtung! Retentionspunkt für Matrice nicht beschädigen!**

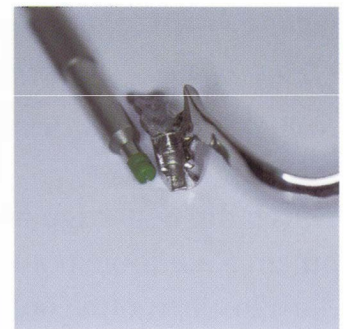


Bild 12
Eindruckstift Nr. 709 mit grüner Matrice. **Achtung! Position von Retentionsnut beachten!**



Bild 13
Drücken Sie die Matrice in den Modellguß, bis sie einrastet.



Bild 14
Falls eine Friktionsverringerng nötig ist, erfolgt dies stets durch eine Politur der Patrize.



Bild 15
Die Auf- und Fertigstellung erfolgt wie gewohnt.

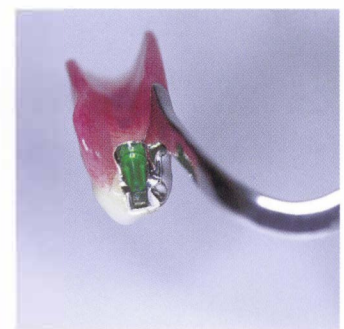


Bild 16
Fertige Arbeit von basal.

* IS = Integrierter Schubverteiler



Microdent-Attachment GmbH & Co. KG
Postfach 360
58335 Breckerfeld
Tel.: 0 23 38 / 80 10 · Fax: 0 23 38 / 80 140